



Centralina PROXIMA M

Quadri di comando per tapparelle ad un motore



ATTENZIONE: NON INSTALLARE IL QUADRO DI COMANDO SENZA AVER PRIMA LETTO LE ISTRUZIONI !!!



1. Introduzione.

La centralina "PROXIMA M" è un dispositivo adatto a gestire l'azionamento di tapparelle e serrande. Questo dispositivo alloggia al suo interno un ricevitore radio per l'azionamento telecomandato con Tx di tipo B.RO (Fig.1) e CLARUS (Fig.2). La centralina è stata realizzata in ridottissime dimensioni che permettono di installarla all'interno di scatole da incasso tipo "503", (quelle dei normali "punti luce"), oppure anche all'interno dei cassonetti delle tapparelle vicino al motore. Per semplificare l'installazione, è prevista l'alimentazione 230 Vac di rete e tramite tre fili si possono alimentare motori con una potenza fino a 350W con fine corsa interni. Alla centralina è possibile collegare 2 pulsanti per le funzioni di apertura e chiusura.

2. Configurazione.

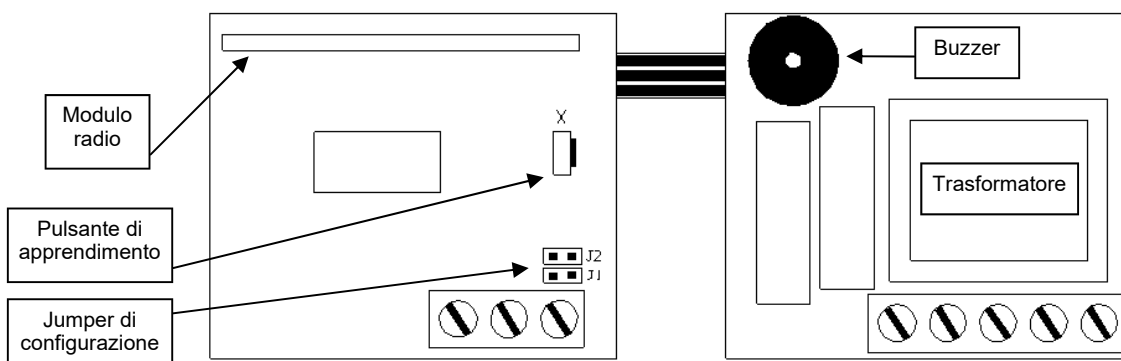
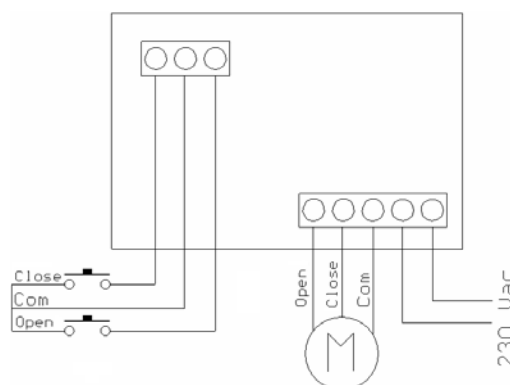


Fig.1
Tx serie B.ro



Fig.2
Tx serie CLARUS

3. Collegamenti Elettrici.



4. Apprendimenti.

4.1 Apprendimento del primo trasmettitore.

Una volta alimentato il sistema, la centralina entra automaticamente in modalità di apprendimento in attesa di un comando da trasmettitore. Una volta premuto il tasto di un trasmettitore, la centralina memorizza i tasti del canale ed esce dalla modalità di apprendimento. Al successivo avvio della centralina, quest'ultima emette due bip (tramite il buzzer, se presente sulla scheda) per indicare che almeno un canale di un trasmettitore è già stato appreso.

4.2 Apprendimento dei successivi trasmettitori con il tasto di apprendimento.



APPRENDIMENTO:

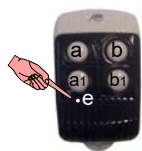
- 1) Premere il tasto APPRENDIMENTO presente nella centralina. La centralina emette una serie di bip (tramite il buzzer, se presente sulla scheda).
- 2) Premere il tasto "a" o "a1" del trasmettitore. La centralina memorizza automaticamente anche il tasto "b" o "b1" e il tasto "c" per la serie CLARUS ("a" o "a1" come tasto "apri", "b" o "b1" come tasto "chiudi" e "c" come tasto "stop"). La memorizzazione del canale viene segnalata (tramite il buzzer, se presente sulla scheda) con due bip prolungati se il canale non era ancora appreso e uno se il canale era già appreso. Memorizzato il canale, il quadro di comando torna in modalità di funzionamento normale. Se entro una decina di secondi, non viene trasmesso nessun segnale, la centralina esce automaticamente dalla modalità di apprendimento.

4.3 Apprendimento dei successivi trasmettitori con un trasmettitore già appreso.

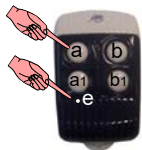
- 1) **Apertura della memoria:** Per aprire la memoria da trasmettitore, riferirsi alle istruzioni del telecomando in possesso. Una volta aperta la memoria della centralina, quest'ultima emette una serie di bip (tramite il buzzer, se presente sulla scheda) per segnalare l'entrata in apprendimento.
- 2) Premere il tasto "a" o "a1" del trasmettitore. La centralina memorizza automaticamente anche il tasto "b" o "b1" e il tasto "c" per la serie CLARUS ("a" o "a1" come tasto "apri", "b" o "b1" come tasto "chiudi" e "c" come tasto "stop"). La memorizzazione del canale viene segnalata (tramite il buzzer, se presente sulla scheda) con due bip prolungati se il canale non era ancora appreso e uno se il canale era già appreso. Memorizzato il canale, il quadro di comando torna in modalità di funzionamento normale. Se entro una decina di secondi, non viene trasmesso nessun segnale, la centralina esce automaticamente dalla modalità di apprendimento.

4.4 Cancellazione di un trasmettitore dalla memoria di una centralina.

PREMERE il tasto nascosto "e"



PREMERE il tasto nascosto "e"+"a"



CANCELLAZIONE trasmettitore serie B.ro:

- 1) Premere il tasto nascosto "e" presente nel trasmettitore. La centralina emette una serie di bip o di lampeggi (tramite il buzzer, se presente sulla scheda). Questa operazione equivale a premere il tasto di APPRENDIMENTO ma senza dover accedere fisicamente alla centralina.
- 2) Premere contemporaneamente per alcuni secondi il tasto nascosto ed un tasto del radiocomando da cancellare (es. "e"+"a" oppure "e"+"a1"). La cancellazione viene segnata con 4 bip prolungati (tramite il buzzer, se presente sulla scheda). Dopo di che, la centralina torna in modalità di funzionamento normale

CANCELLAZIONE trasmettitore serie CLARUS:

Per effettuare la cancellazione di un canale o dell'intero telecomando, si deve accedere al menu interno del telecomando. Per fare questo, riferirsi alle istruzioni del trasmettitore in possesso.



Attenzione: Non utilizzare questa procedura in presenza di più centraline in funzione, in quanto l'apertura della memoria avverrebbe per tutti dispositivi in cui il canale è memorizzato. In tal caso togliere tensione alle centraline non interessate.

4.5 Reset totale della memoria di una centralina.

- 1) Togliere tensione alla centralina
- 2) Tenendo premuto il tasto di APPRENDIMENTO, ridare tensione alla centralina. La centralina emette un serie di bip continuo (tramite il buzzer, se presente sulla scheda). Quando il segnale s'interrompe, il reset è stato completato e si può rilasciare il tasto di APPRENDIMENTO.

Dopo tale operazione, la centralina emetterà una serie di bip (tramite il buzzer, se presente sulla scheda) veloci e poi lenti per segnalare la memoria vuota e la centralina entrerà automaticamente in modalità apprendimento in attesa di un comando da un trasmettitore.

5. Configurazione avanzata: impostazione dei jumper (se presenti).

LEGENDA



Jumper aperto



Jumper chiuso

Pulsanti dei trasmettitori

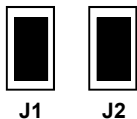
Una breve pressione sui tasti apri/chiedi attiva per un breve movimento (scatto) l'apertura/chiusura. Questo permette la regolazione di tende veneziane.

Una prolungata pressione porta ad una completa apertura/chiusura della tapparella. Per arrestare l'automazione nella posizione desiderata è sufficiente una pressione sul tasto STOP o sul tasto relativo all'opposto senso di marcia.

Pulsanti da parete collegati via cavo:

Il funzionamento è analogo a quello dei tasti del telecomando per quanto riguarda l'avanzamento a scatti, utile per tende veneziane.

Una pressione prolungata sul tasto apri attiva l'apertura. Una successiva pressione sullo stesso tasto ferma l'apertura. Una pressione sul tasto chiudi provoca un'inversione di marcia (chiusura). Il funzionamento è speculare per l'altro tasto.



J1

J2

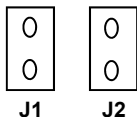
Ricezione dei trasmettitori

Disabilitata.

Pulsanti da parete collegati via cavo:

Funzionano a uomo presente, ovvero la tapparella sale / scende fintanto che si tengono premuti i pulsanti.

Rilasciandoli la tapparella si ferma.



J1

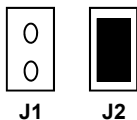
J2

Pulsanti dei trasmettitori:

Premendo il tasto apri/chiedi la tapparella si apre o si chiude completamente. Una seconda pressione sullo stesso tasto non blocca la tenda. Se si vuole fermare il moto si deve premere il tasto STOP o il tasto relativo al moto opposto.

Pulsanti da parete collegati via cavo:

Il funzionamento è analogo ai pulsanti del trasmettitore.



J1

J2

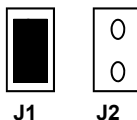
Pulsante dei trasmettitori:

Il funzionamento è ad 1 tasto passo passo: la prima pressione del tasto UP provoca l'apertura, la seconda pressione ferma la tapparella, la terza la chiude.

NB: In questa modalità la centralina viene pilotata da un solo tasto del trasmettitore e precisamente dal tasto "a", il tasto "b" non avrà alcun effetto mentre il tasto "c" mantiene la funzione di STOP.

Pulsanti da parete collegati via cavo:

Funzionamento impulsivo a 2 tasti: Pressione tasto **apri**: (apri, stop, apri, stop, ...): la prima pressione sul tasto **apri** avvia l'apertura, la seconda pressione la ferma, la terza la riavvia. Idem per la chiusura, con il relativo tasto **chiudi**.



J1

J2

GARANZIA - La garanzia del produttore ha validità a termini di legge a partire dalla data stampigliata sul prodotto ed è limitata alla riparazione o sostituzione gratuita dei pezzi riconosciuti dallo stesso come difettosi per mancanza di qualità essenziali nei materiali o per deficienza di lavorazione. La garanzia non copre danni o difetti dovuti ad agenti esterni, deficienza di manutenzione, sovraccarico, usura naturale, scelta del tipo inesatto, errore di montaggio, o altre cause non imputabili al produttore. I prodotti manomessi non saranno né garantiti né riparati.

I dati riportati sono puramente indicativi. Nessuna responsabilità potrà essere addebitata per riduzioni di portata o disfunzioni dovute ad interferenze ambientali. La responsabilità a carico del produttore per i danni derivati a chiunque da incidenti di qualsiasi natura cagionati da nostri prodotti difettosi, sono soltanto quelle che derivano inderogabilmente dalla legge italiana.